
COMMENT DÉPOSER UN DOSSIER DE CANDIDATURE À L'ESITC CAEN ?

TUTORIEL POUR COMPRENDRE TOUTES LES ÉTAPES DU DÉPÔT DE VOTRE DOSSIER

1 – CRÉATION DE VOTRE COMPTE	2
2 – CONNEXION AU PORTAIL	4
3 – CRÉATION DE VOTRE DOSSIER DE CANDIDATURE	5
Création d'une nouvelle candidature.....	5
ETAPE 1 – Renseignements Personnels.....	5
ETAPE 2 - Choix du niveau d'entrée	6
ETAPE 3 - Pièces constitutives de votre dossier.....	7
ETAPE 4 - Votre baccalauréat (onglet visible en fonction des concours).....	7
ETAPE 5 - Votre (ou vos) diplôme(s) de l'enseignement supérieur (onglet visible en fonction des concours).....	7
ETAPE 6 – Compléments à l'attention du jury (onglet visible en fonction des concours)	8
ETAPE 7 - Cycle apprentis (onglet visible en fonction des concours).....	8
4 – ENREGISTREMENT ET DÉPÔT DE VOTRE DOSSIER	9
Enregistrement de votre dossier.....	9
Dépôt de votre dossier	9
Paiement des frais de concours	10
Validation de votre dossier par le service des Admissions	10
5 - CANDIDATS HORS FRANCE	11
Candidats issus d'un lycée français à l'étranger.....	11
Candidats issus des classes préparatoires à l'étranger	11
Candidats possédant (ou en cours d'obtention) d'un BAC+5 à l'étranger.....	11
FAQ – RÉPONSES AUX QUESTIONS	12

1 – CRÉATION DE VOTRE COMPTE



Depuis le site web de l'ESITC Caen (Rubrique « Candidat »), cliquez sur l'icône de création de compte ou saisissez directement le lien ci-dessous dans votre navigateur :

<http://portail.esitc-caen.fr/users/account/register>

Figure 1 Création de votre compte

Veillez saisir les informations suivantes :



- Prénom
- Nom de famille
- Courriel (*veillez à utiliser une adresse dont vous êtes titulaire et que vous pourrez consulter régulièrement tout au long de la procédure d'admission*)
- Mot de passe



Votre **adresse de courriel** (correspondant à votre nom d'utilisateur) et votre **mot de passe** vous serviront lors de vos prochaines connexions au portail. Conserver ces informations précieusement.



Cliquez ensuite sur le bouton « S'inscrire » : le message ci-dessous vous confirme la création de votre compte.

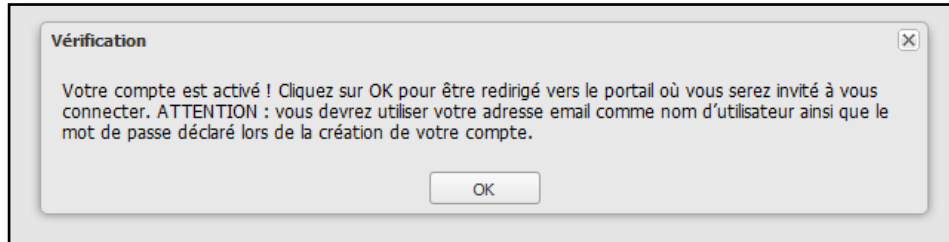
Figure 2 Ecran de confirmation



Consultez votre messagerie, vous avez normalement reçu un message de la part de « Admission ESITC Caen » : cliquez sur le lien indiqué dans ce message.



Attention : si aucun message n'apparaît, pensez à consulter vos courriers indésirables.



Vous pouvez maintenant vous connecter au portail d'admission.

2 – CONNEXION AU PORTAIL



Le portail d'admission est accessible à l'adresse suivante :

<http://portail.esitc-caen.fr>

1 – Cliquez sur « Connexion »

2– Puis renseignez :

- votre nom d'utilisateur (correspond à votre adresse email)
- votre mot de passe



Vous pouvez également accéder au portail d'admission en flashant le code suivant :



3 – CRÉATION DE VOTRE DOSSIER DE CANDIDATURE

Création d'une nouvelle candidature



Dans le menu, cliquez sur l'item **Mes dossiers (1)**, puis sur le bouton **Nouvelle candidature (2)**

ETAPE 1 – Renseignements Personnels

Votre dossier est organisé en différents **onglets** : des onglets supplémentaires pourront s'afficher en fonction de votre profil.

Enregistrez régulièrement votre dossier, puis en fin de procédure, vous devrez le valider en cliquant sur le lien « **Déposer** » : celui-ci restera grisé tant que votre dossier ne sera pas complet.

Indiquez votre dernier diplôme et/ou formation vous permettant de postuler à l'ESITC Caen

Si vous êtes actuellement **boursier**, veuillez l'indiquer ici

Les champs marqués en rouge sont **obligatoires**



Attention : vous devez impérativement renseigner les informations suivantes :

- **Nationalité**
- **Profil candidat** afin de déclarer si vous êtes boursier ou non boursier
- **Dernier diplôme acquis** vous permettant de postuler à l'ESITC Caen.

ETAPE 2 - Choix du niveau d'entrée

Dans cet onglet, vous devrez préciser :



- votre **niveau d'entrée (1)**,
- votre **formation ou diplôme (2)** vous permettant de postuler à l'ESITC Caen.

Candidature

Etape 1 | **Etape 2** | Etape 3 | Etape 4 | Etape 5 - DUT | Etape 5 - BTS | Etape 5 - ATS | Etape 6

1 Niveau d'entrée: Admission en 3ème année (Concours Etudiant)

2 Diplôme obtenu ou en cours d'obtention: DUT GCCD / BTS B,TP ou CM / Prépa ATS

Instructions pour le dépôt de votre dossier

Pour candidater à cette formation, vous devez **obligatoirement** être titulaire (ou en cours d'obtention) de l'un de ces 3 diplômes :

- DUT Génie Civil, Construction Durable
- BTS Bâtiment, Travaux Publics, Constructions Métalliques
- Classe prépa ATS

Pour éviter tout risque d'erreur, reportez-vous au tableau ci-dessous pour identifier facilement votre niveau d'entrée en fonction de votre cursus :

Cursus / diplôme (en cours ou obtenu) permettant de postuler :	Niveau d'entrée
Bac S Bac STI2D toutes options	➤ Admission en 1 ^{ère} année via AVENIR / PARCOURS SUP ➤ uniquement
Bac +1 BTS Études et Économie de la Construction BTS Topographe Géomètre BTS Enveloppe du bâtiment DUT Mesures Physiques Autres BAC+2 L2 Scientifique L3 Scientifique L3 de Génie Civil M1 de Génie Civil	➤ Admission via concours AVENIR +
DUT Génie Civil, BTS Bâtiment, Travaux publics ou Constructions métalliques, Classe Prépa ATS	➤ Admission en 3 ^{ème} année Étudiant et/ou Apprenti concours TC3E et/ou TC3A concours ATS
CPGE (MP – PC – PSI – PT)	➤ Admission en 3 ^{ème} année Étudiant via concours e3a – banque PT
Bac + 5 du BTP Bac + 4 ou Master 1 avec 3 ans d'expérience professionnelle	➤ Admission en Mastères Spécialisés concours MS EMCB hors Pays CEF ou MS OMP hors Pays CEF ou MS SMART hors pays CEF
Diplôme étranger Bac + 5 du BTP Diplôme étranger Bac + 4 ou Master 1 avec 3 ans d'expérience professionnelle	➤ Admission en Mastères Spécialisés via CAMPUS FRANCE



Après avoir sélectionné votre niveau d'entrée et votre formation, veuillez **enregistrer** votre dossier. Vous verrez ensuite apparaître de **nouveaux onglets** à renseigner en fonction de votre profil.

ETAPE 3 - Pièces constitutives de votre dossier

Pour constituer votre dossier, vous devez fournir certaines pièces qui serviront à son instruction par le jury de concours. Toutes ces pièces doivent être scannées (et non photographiées), puis déposées au format PDF dans l'onglet « Etape 3 ».

Liste des documents téléchargeables

*Liste des documents à déposer (obligatoires)
Présence d'une pastille verte pour confirmer le dépôt des pièces*

Parmi cette liste de documents, vous devez fournir vos relevés de notes de l'enseignement supérieur. Pour cela, vous disposez de 8 items de type « Bulletins de notes d'enseignement supérieur » pour charger vos documents scannés : veuillez en utiliser autant que nécessaire (*Exemple : si vous ne disposez que de 4 bulletins de notes de DUT, utilisez les items « Bulletins de notes n°1 à n°4 »*).

ETAPE 4 - Votre baccalauréat (onglet visible en fonction des concours)



Vous devez renseigner **obligatoirement** toutes les informations relatives à votre baccalauréat. Ces informations, en particulier la partie « Résultats », seront comparées au relevé de notes du Bac que vous aurez préalablement transmis via l'onglet « Etape 3 ».

ETAPE 5 - Votre (ou vos) diplôme(s) de l'enseignement supérieur (onglet visible en fonction des concours)



Vous devez renseigner **obligatoirement** toutes les informations relatives à votre diplôme / formation vous permettant de postuler à l'ESITC Caen.

Merci de sélectionner l'onglet qui vous concerne directement :

- Etape 5 – DUT GC
- Etape 5 – BTS B / TP / CM
- Etape 5 – ATS

ETAPE 6 – Compléments à l'attention du jury (onglet visible en fonction des concours)



Cet onglet vous permet de déclarer toutes les informations complémentaires utiles à l'instruction de votre dossier, à savoir :

- une éventuelle année de césure durant votre cursus
- une précédente candidature à l'ESITC Caen, et le cas échéant, votre niveau d'admission

La zone « Commentaires » vous est utile pour préciser/motiver les informations ci-dessus, et plus largement pour y porter tout renseignement pertinent de nature à valoriser votre dossier auprès du jury de concours.

Compléments à l'attention du jury	
Année de césure:	<input type="text"/>
Déjà candidat à l'école ?:	<input type="text"/>
Commentaires:	<input type="text"/>

ETAPE 7 - Cycle apprentis (onglet visible en fonction des concours)

Pour les candidats postulant au cycle « Apprentis » (cf. étape 3.c), vous devrez :

- Déposer des documents spécifiques dans l'onglet « Etape 3 »
- Renseigner l'onglet « Etape 7 » (*cet onglet n'apparaît pas pour les candidats au cursus Etudiant*)



Cette étape vous permet de préciser votre souhait pour le cursus apprentissage, à savoir :

- L'avancement de vos démarches en faveur de l'apprentissage
- Votre profil
 - Etes-vous déjà en alternance dans votre cursus actuel ?
 - Votre niveau officiel de TOEIC (si vous avez déjà été candidat à cette épreuve)

Vos démarches à ce jour	
Type entreprise souhaitée:	<input type="text"/>
Domaine d'activité:	<input type="text"/>
Etat d'avancement:	<input type="text"/>
Votre profil	
BAC+2 en alternance ?:	<input type="checkbox"/>
Nom de votre entreprise:	<input type="text"/>
Avez-vous le permis B ?:	<input type="checkbox"/>
Votre niveau de TOEIC ?:	<input type="text" value="0"/>

4 – ENREGISTREMENT ET DÉPÔT DE VOTRE DOSSIER

Enregistrement de votre dossier

A tout moment, vous pouvez enregistrer votre dossier et y revenir ultérieurement (pour y déposer les documents justificatifs par exemple).

Dans ce cas, enregistrez votre dossier en cliquant sur le lien correspondant



Puis, lorsque vous souhaitez à nouveau vous connecter au portail :

- reprenez l'étape 2 « connexion au portail »,
- Dans le menu de gauche, cliquez sur « Candidatures »

	N° dossier	Programme	Dernière mise-à-j	Code programme	Statut	Action
1		Candidature à la première année du cycle ingénieur (...)	11/02/2014	ADM3TE 1415	Brouillon	Modifier

Cliquez sur « Modifier » pour ré-ouvrir votre dossier de candidature

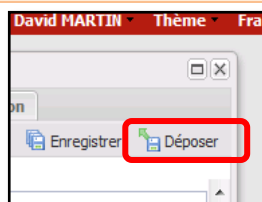
Dépôt de votre dossier

Avant de déposer votre dossier, vous devez avoir respecté toutes les étapes :

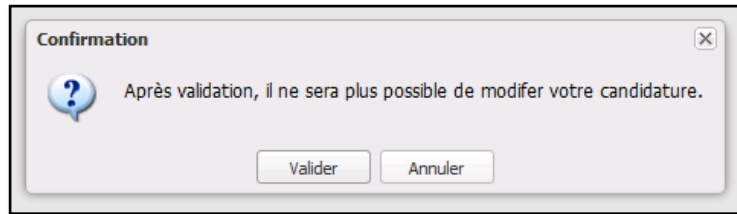
- Saisie des informations dans les onglets
 - Etape 1 - Renseignements Personnels
 - Etape 2 - Choix du programme
 - Etape 4 - Baccalauréat
 - Etape 5 - DUT, BTS ou ATS selon votre filière
- Dépôt de tous les documents justificatifs dans l'onglet « Etape 3 »



Si vous avez respecté toutes ces étapes, vous pouvez déposer votre dossier en cliquant le bouton correspondant :



Le message suivant apparaît pour vous confirmer le dépôt de votre candidature.



Paieiment des frais de concours

Après validation, vous devez procéder au paiement en ligne des frais de concours. Une page intermédiaire vous indique le montant de ces frais, puis vous êtes ensuite redirigé vers la **plateforme sécurisée PAYBOX (HTTPS)** pour la saisie de vos informations bancaires.

Après cette ultime étape, vous recevrez deux messages sur votre boîte de courriel :



- Le premier vous confirmant le dépôt de votre dossier (celui-ci indique en objet votre numéro de dossier : cette référence vous sera utile dans le cadre de vos échanges avec le service des admissions)
- Le second comprenant votre ticket de paiement

Validation de votre dossier par le service des Admissions

A réception, le service des Admissions se chargera de contrôler la complétude de votre dossier. Le cas échéant, si une information s'averait erronée ou manquante, vous serez susceptible de recevoir un courriel vous demandant la mise à jour de votre dossier de candidature.



Dans ce cas, vous devrez vous connecter au portail :

- Reprenez l'étape 2 « connexion au portail »,
- Dans le menu de gauche, cliquez sur « Candidatures »
- Puis cliquez sur le lien « Consultez » pour accéder à votre dossier

Candidatures actives						
	N° dossier	Programme	Dernière mise-à-j	Code programme	Statut	Action
1	Consulter ADM3TE00017	Candidature à la première année du cycle ingénieur (...)	12/02/2014	ADM3TE 1415	Candidature	

5 - CANDIDATS HORS FRANCE

Certains candidats ne résidant pas sur le territoire métropolitain français peuvent postuler à nos concours :

- Candidats issus d'un lycée français à l'étranger (via concours AVENIR)
- Candidats issus des classes préparatoires (CPGE) à l'étranger (via concours e3a – banque PT)
- Candidats possédant (ou en cours d'obtention) d'un BAC+5 à l'étranger (via CAMPUS France)

Candidats issus d'un lycée français à l'étranger

Vous devez vous inscrire sur le portail des admissions PARCOURS SUP au concours AVENIR.

Candidats issus des classes préparatoires à l'étranger

Vous devez vous inscrire sur le concours e3a (filiales MP – PC ou PSI) ou banque PT (www.scei-concours.fr). Si vous êtes déclaré « admissible », vous serez convoqué à un entretien à Caen (obligatoire).

Votre attention est attirée sur le délai très court entre la publication des résultats (uniquement via SCEI – fin juillet / début août – premier appel - voire début septembre – dernier appel) et la date de rentrée à l'école (début septembre). Ce délai doit être pris en compte pour l'obtention de votre visa éventuel.

Si vous êtes résident d'un pays CEF, vous devrez également suivre la procédure CAMPUS France (www.campusfrance.org).

Candidats possédant (ou en cours d'obtention) d'un BAC+5 à l'étranger

Vous devez être résident dans un pays CEF et déposer un dossier sur le site CAMPUS France (www.campusfrance.org). Ce dossier sera alors étudié par les services des ambassades de France puis par notre école. Si vous êtes déclaré « admissible » vous pourrez être convoqué à des entretiens par visioconférence.

FAQ – RÉPONSES AUX QUESTIONS

Lors de la connexion, le portail me demande un nom d'utilisateur : quel est-il ?

Votre nom d'utilisateur correspond à l'adresse email que vous avez déclaré lors de la création de votre compte.

Je ne reçois aucun message sur mon adresse email déclarée lors de la création.

Pensez à consulter vos messages indésirables (spams). Si des problèmes persistent, contactez-nous au plus vite à concours@esitc-caen.fr.

Dois-je utiliser un navigateur particulier (Internet Explorer, Firefox, etc.) ?

Nous vous conseillons d'utiliser le navigateur Mozilla Firefox. Si des problèmes persistent, contactez-nous au plus vite à concours@esitc-caen.fr.

Dois-je renseigner mon dossier entièrement dès ma première connexion ?

Non, vous pouvez revenir à plusieurs reprises sur votre dossier pour le compléter et/ou le modifier (voir chapitre 4.a)

J'ai constaté une erreur de saisie après avoir déposé mon dossier de candidature. Que dois-je faire ?

Contactez au plus vite le service des Admissions à concours@esitc-caen.fr pour signaler votre erreur. Sans retour de votre part avant la date limite de dépôt, le jury examinera votre dossier tel que vous l'avez renseigné.

Je n'ai pas le document demandé au jour de clôture du concours ?

Si, malgré vos démarches, vous n'avez pas un document nécessaire au concours, vous pouvez déposer à la place une page expliquant les motifs de son absence. Vous devrez indiquer à quelle date vous pourrez nous le faire parvenir par mail (concours@esitc-caen.fr). Attention : les jurys d'admissibilité se déroulent généralement dans la semaine suivant la date de clôture du concours et vous ne pourrez pas arguer de l'absence d'un document pour contester votre non admissibilité.

Je n'arrive pas à acquitter les frais concours en ligne ...

En cas d'erreur de saisie du numéro de la carte bancaire ou de mauvaise manipulation, par sécurité, le site de paiement devient inactif de 24h à 48h selon les banques. Il vous faudra recommencer passé ce délai. Si le problème persiste, vous devrez prendre contact avec le service concours, par mail uniquement (concours@esitc-caen.fr) qui mettra en place avec vous un moyen de paiement de substitution. En aucun cas, il ne vous sera demandé votre numéro de carte bancaire par téléphone.

Je souhaite des renseignements complémentaires ...

Si vous souhaitez compléter vos informations sur les formations à l'école (cursus, débouchés, ...), vous pouvez venir nous rencontrer sur les différents salons étudiants ou lors de nos portes ouvertes (voir sur notre site www.esitc-caen.fr) ou envoyer un mail à communication@esitc-caen.fr.

Pour vos questions relatives à votre admission (mise en place du dossier, admissibilité, admission, ...), prenez contact avec le service concours (concours@esitc-caen.fr).